



အပွဲတွင်ပရောင့်ချင်ကွာန်ကို မဟိုတ်
ဇြဟတ်ညးဗြပိုသောံအောန်မံင်ရော။

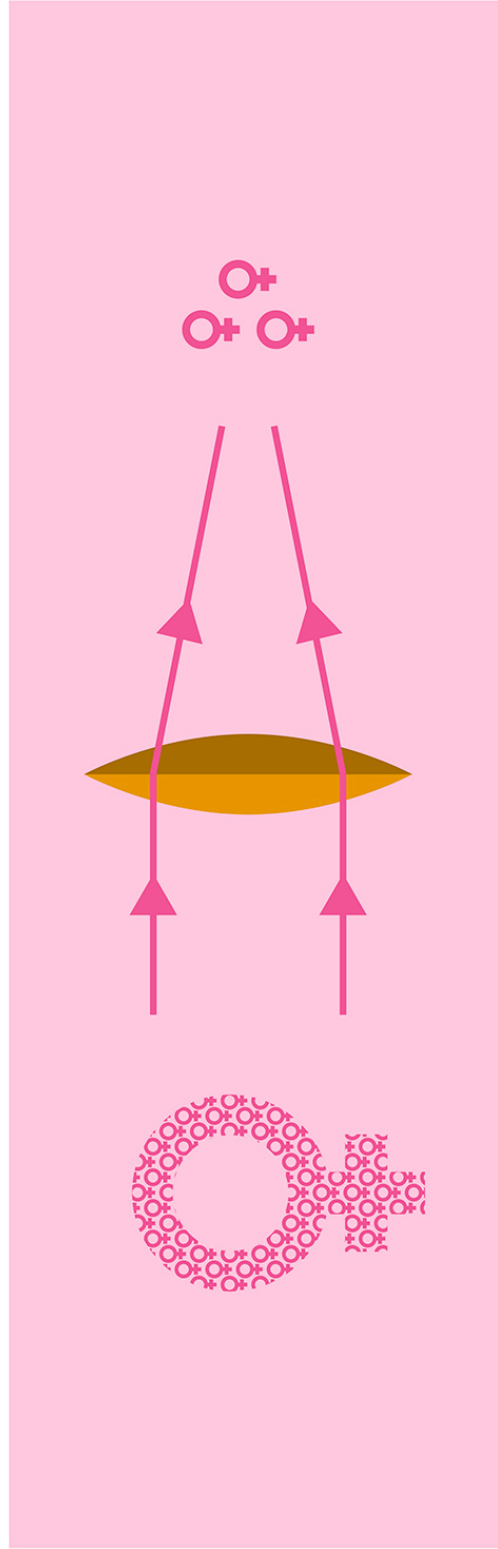
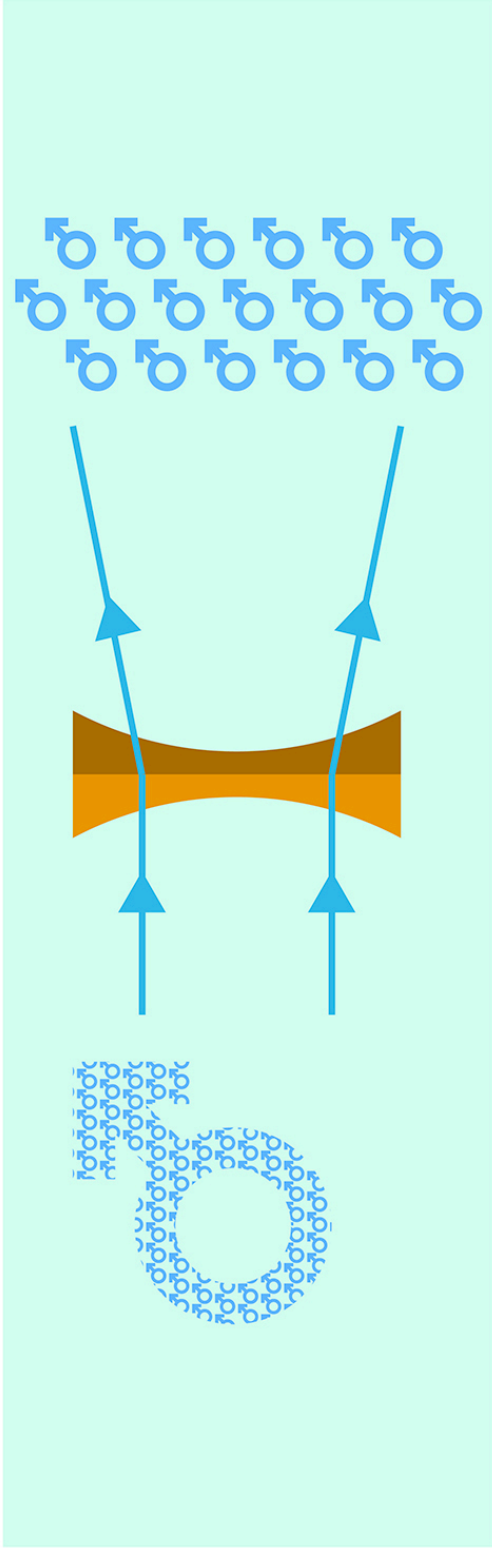
နိုင်ငံရေးအပိုင်းမှာ ဘာကြောင့်
အမျိုးသမီးများပါဝင်မှုအင်အား နည်းသလဲ။

**Why aren't there more women in
politics?**

Opinions from Women Members of Parliament in Mon, Karen and Tanintharyi Hluttaws

International Women's Day 2019

Prepared by Jeepyah Civil Society Development Organization



ဗွတ်လို့ဟ် မွိုဟ်တြုံမွိုဟ်ပြ နွံဒိုင်အဉ်ကွတ်ထဝ်ကို
ဗွတ်လို့ဟ်မွိုဟ်နွံဒိုင်ပြဟ်ဟ်ကံဂ် ဟံညိသ့ဟ်ဒိုင်ရောင်။

လွတ်တော်အတွင်းမှာရှိတဲ့ ကျားမည်းရေအချိုးအစားဟာ
လက်ရှိလူဦးရေအချိုးအစားနဲ့ မျှတတပြစ်မနေပါဘူး။

There are very few women Political Representatives in
Myanmar compared with how many women there are in
Myanmar. The perspectives and voices of men are
amplified while the perspectives and voices of women
are muted.



အခိုင်မှိုဟ်တြုတအ် လ္လိဂံဒိုင်အခေါင်အရာဂ် မှိုဟ်ပြုဂမ္တိုင်
ဒးဇိုဂပတ်ဒိုင်ကို တင်ခက်ခဲ၊ ဆိုအ်ပနာနာရ။

အမျိုးသားတွေအခွင့်အရေးရနေချိန်မှာ အမျိုးသမီးတွေဟာ
အခက်အခဲအတားအဆီးတွေနဲ့ ရင်ဆိုင်ကြုံတွေ့နေရပါတယ်။

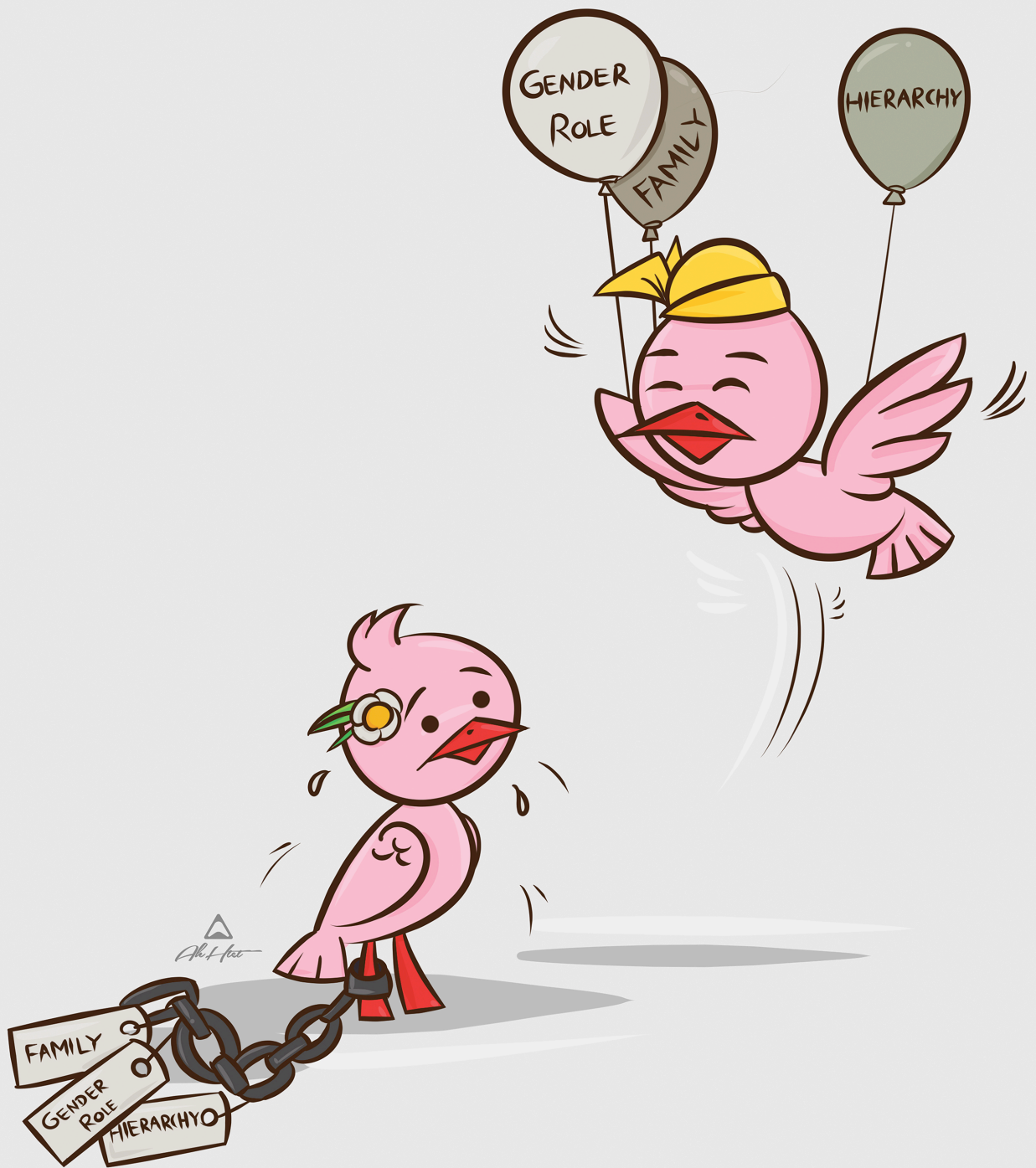
Women have many more home and family responsibilities
than men that make it difficult for them to become
involved in politics.



စိုပ်အခိုင်ဒေးဖျံသ့ဝတ်သွာတ်
သွက်ဝံ့ရဲစိုဉ်ညးစူးမွဲကိုစရာဲဉ်ဒွေဝ်မိုဟ်ပြဲကို မိုဟ်တြုတအ်မွဲ
မိုဟ်ပြဲတအ်လို့ဟ်ဗွဲမဂ္ဂိုင်ဂို ကုညးစူးမိုဟ်တြုဂိုဟောင်
လေပ်ထံက်ဂလာန်ရဲစိုဉ်ဂိုင်ရ။

အရည်အချင်းပြည့်မီတဲ အမျိုးသမီးကိုယ်စားလှယ်နဲ့
အမျိုးသားကိုယ်စားလှယ်အကြား
ရွေးချယ်ဖို့ဆုံးဖြတ်ရတော့မည်ဆိုရင် အမျိုးသမီးအများစုက
အမျိုးသားကိုယ်စားလှယ်ကိုသာ
ထောက်ခံရွေးချယ်လေ့ရှိပါတယ်။

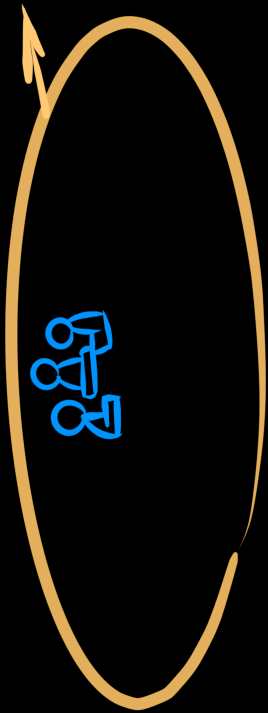
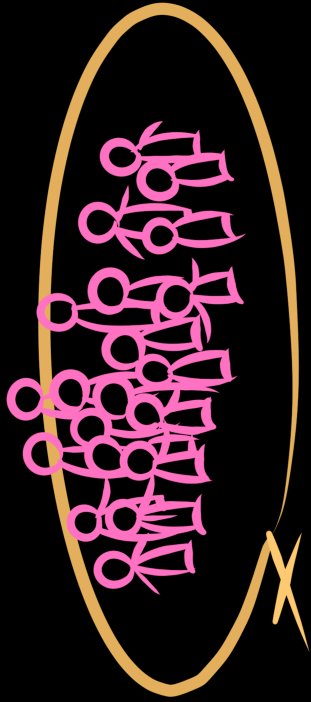
Women don't support women as leaders, and often support men to be leaders instead.



ညးစူးကွတ်ထဝ်မိုဟ်ပြုဂမ္တိုင်ဂ် ဒးတတ်ထွက်ကော်ဆဲကို
သ္မောတ်အခိုက်အလိုက်ကြေတြဟ်တအ်ရ။

အမျိုးသမီးလွတ်တော်ကိုယ်စားလှယ်တွေဟာ
ရိုရင်းစွဲပုံစံခွက်တွေကို စိန်ခေါ်ကျော်ဖြတ်ရပါသည်။

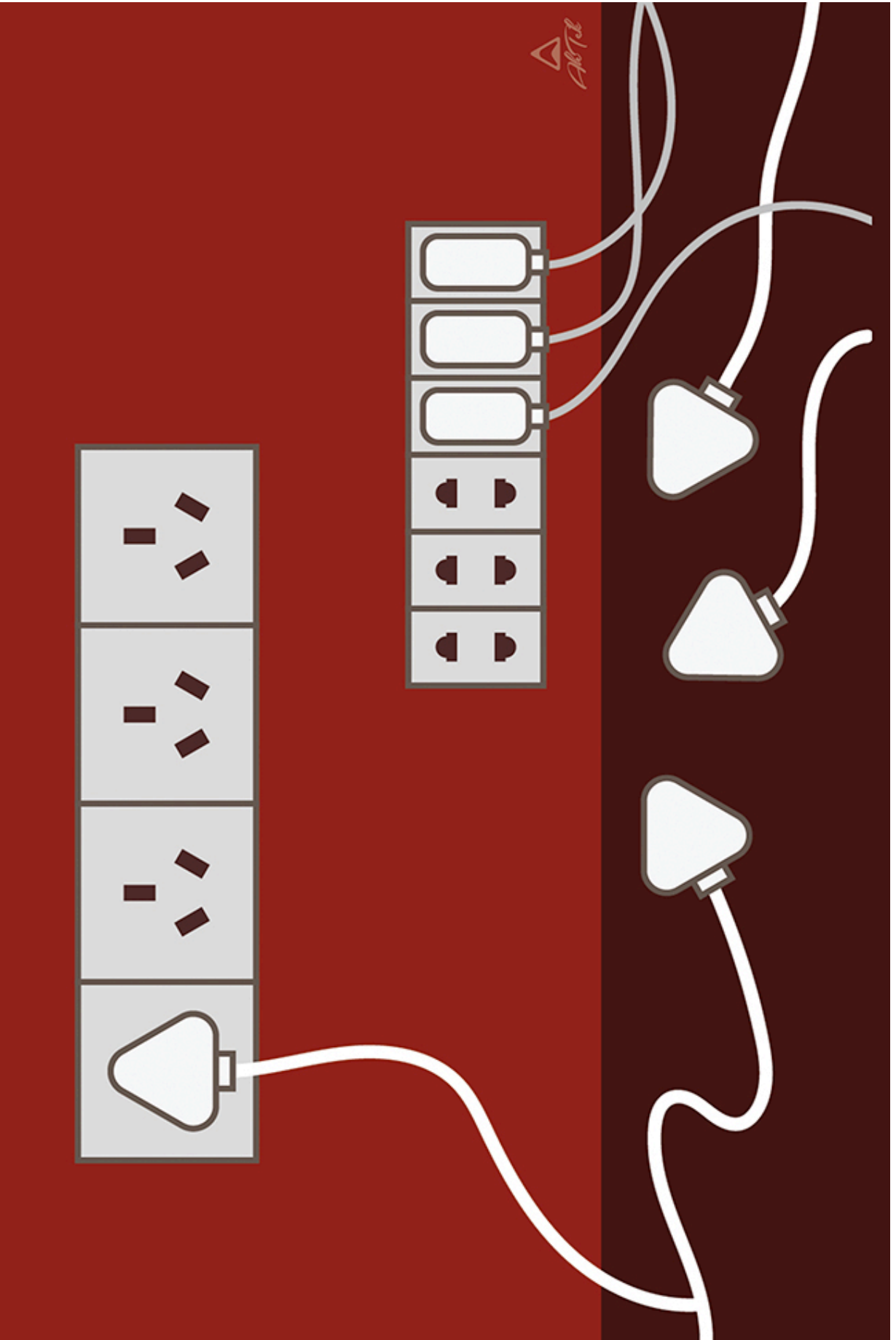
Entrenched cultural discrimination gives the advantage to men to rise and succeed while locking women into non-political roles.



ကျွန်ုပ်တို့အဖွဲ့အစည်းအရပ်ရပ်ကဲ့သို့ပင် အချို့သော အဖွဲ့အစည်းများသည် အချို့သော အဖွဲ့အစည်းများထက် ပိုမိုအန္တရာယ်ရှိပြီး နှစ်စဉ် အန္တရာယ်ရှိနေပါသည်။
အချို့သော အဖွဲ့အစည်းများသည် အချို့သော အဖွဲ့အစည်းများထက် ပိုမိုအန္တရာယ်ရှိပြီး နှစ်စဉ် အန္တရာယ်ရှိနေပါသည်။
အချို့သော အဖွဲ့အစည်းများသည် အချို့သော အဖွဲ့အစည်းများထက် ပိုမိုအန္တရာယ်ရှိပြီး နှစ်စဉ် အန္တရာယ်ရှိနေပါသည်။

အချို့သော အဖွဲ့အစည်းများသည် အချို့သော အဖွဲ့အစည်းများထက် ပိုမိုအန္တရာယ်ရှိပြီး နှစ်စဉ် အန္တရာယ်ရှိနေပါသည်။
အချို့သော အဖွဲ့အစည်းများသည် အချို့သော အဖွဲ့အစည်းများထက် ပိုမိုအန္တရာယ်ရှိပြီး နှစ်စဉ် အန္တရာယ်ရှိနေပါသည်။
အချို့သော အဖွဲ့အစည်းများသည် အချို့သော အဖွဲ့အစည်းများထက် ပိုမိုအန္တရာယ်ရှိပြီး နှစ်စဉ် အန္တရာယ်ရှိနေပါသည်။

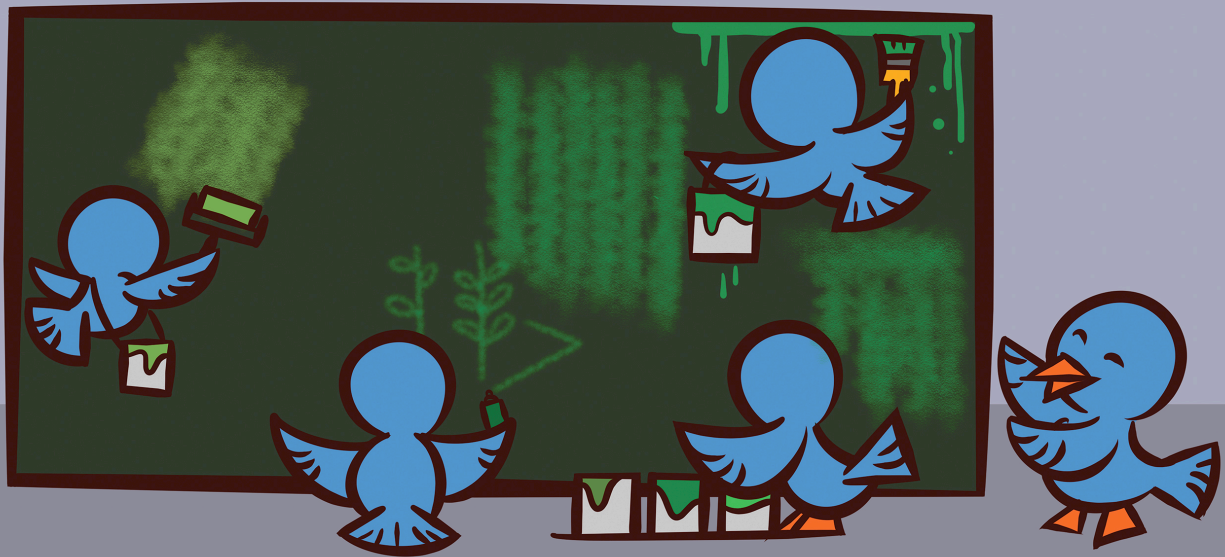
Women MPs are at higher risk from personal security threats than men,
but don't get any extra protection. Women MPs want more security.



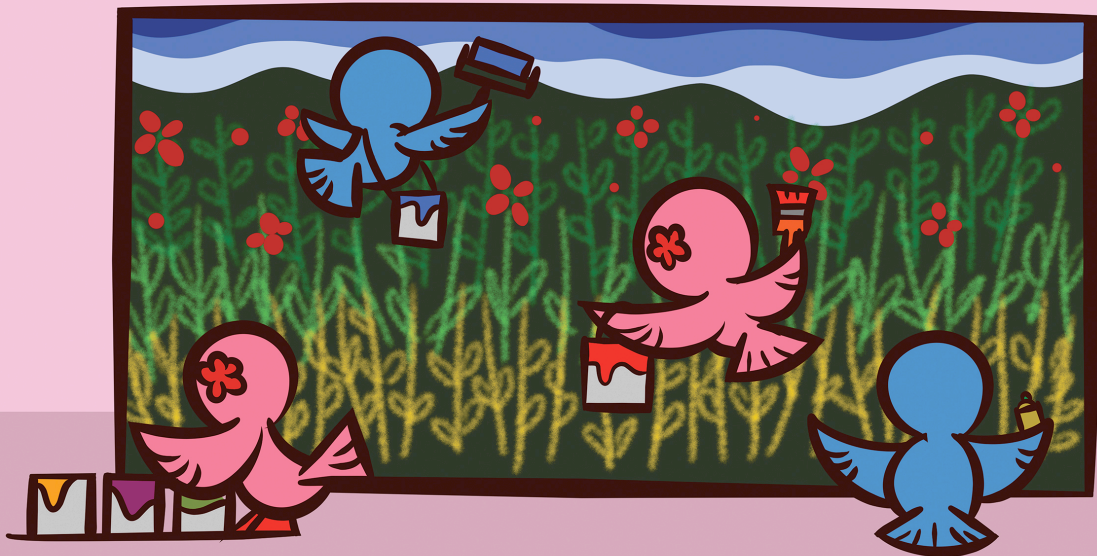
လျှောက်ဆိုက်ပြတင်အံ့
မို့ဟ်တြုဂ်မိုင် ပွဲမမြတ်ဇက် လိဝံဒိုင်ဒါကိတ်
လော်လော်အိုတ်ရ။

အမျိုးသားတွေဟာထိပ်ပိုင်းနေရာတွေကို လျင်လျင်မြန်မြန် လွယ်လွယ်ကူကူနဲ့
ရရှိနေပါတယ်။

It is much easier for men to access positions of power than it is for
women. The bar is set higher and they must work harder



AbTeb



ပွဲအရာမမံက်ရုပ်ရဲ ပရေင်ကမ္မောန်၊ တင်ရန်တုံကွတ်ထဝ်
ညံင်ဂွံစိုပ်တရဲဂြိုင်င်ဂ် ညးစူးကွတ်ထဝ်မ္မိဟ်ဗြဲတအ်
ပါလုပ်ရီုဗင်ကိုမာန်ဒိုင်ရောင်။

လွတ်တော်အနေနဲ့ လုပ်ငန်းတွေ ရည်မှန်းချက်တွေကို
အကောင်အထည်ဖော်ရာမှာ ပိုမိုထိရောက်မှုရှိစေဖို့
အမျိုးသမီးလွတ်တော်အမတ်တွေက ကူညီပေးနိုင်ပါတယ်။

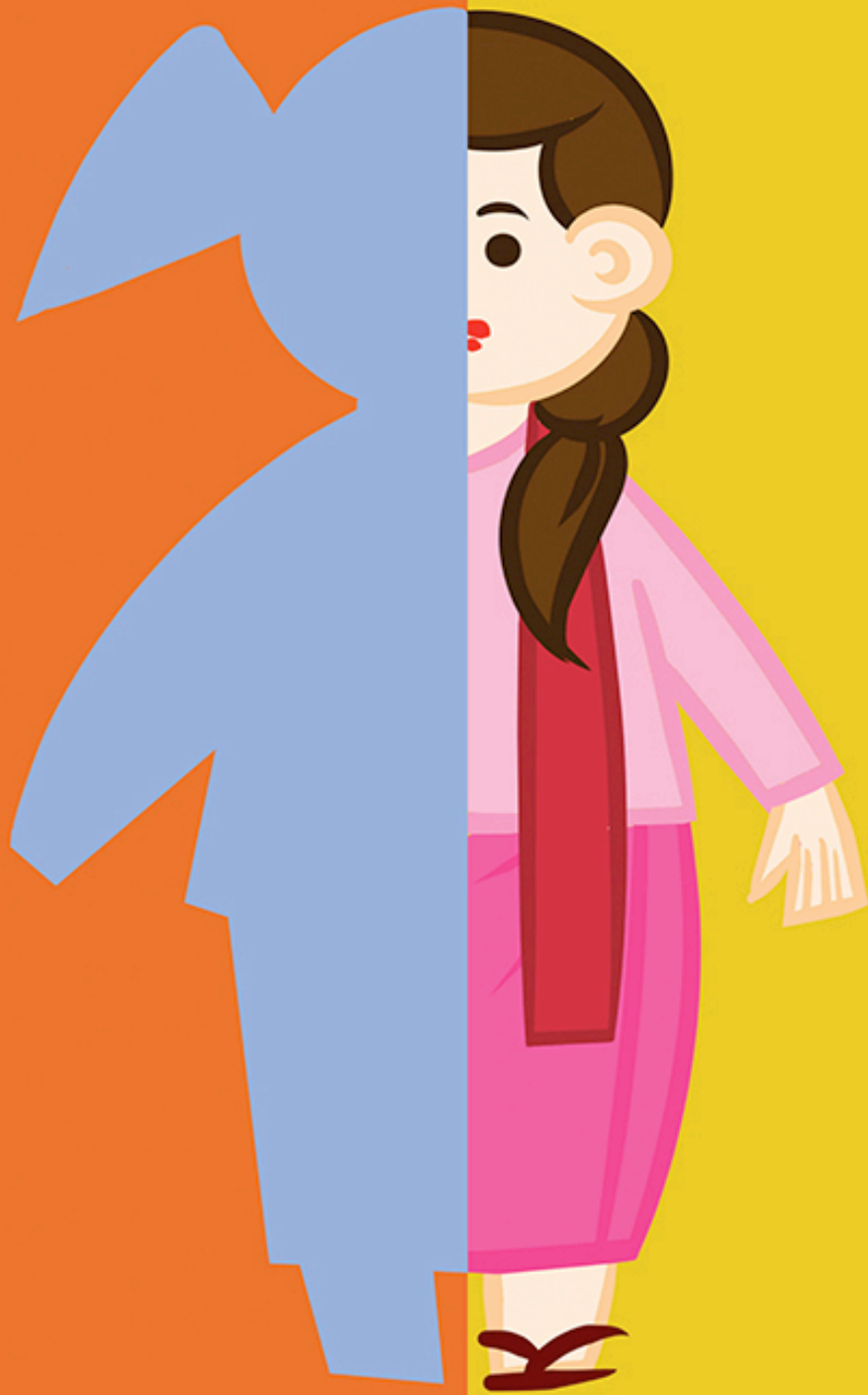
The voices of women in a parliament create fuller and more diverse conversations and perspectives on policy topics.



ကိစ္စလို့၊ ဒွါလို့
ဗိုလို့ဝံ့သုင်စောဲဒွေတ်ဗက်သွောင်ဥပဒေသ်လီဟိုဂ်
ညးစူးကွတ်ထဝ်မိုဟ်တြို တအ်
တီကွိုဟ်ကေတ်လဝ်ဒွိုတ်ဟံ့သေင်ရောင်။

အချို့ကိစ္စတွေမှာ ဘယ်လိုဥပဒေတွေ
ပြဋ္ဌာန်းကျင့်သုံးရမယ်ဆိုတာ
အမျိုးသားလွှတ်တော်ကိုယ်စားလှယ်တွေက အကုန်အစင်
သိနားလည်ထားခြင်း မရှိပါဘူး။

There are some issues that male MPs don't understand
enough about to make laws for



ဒွါကောင်ကာကိစ္စလှိုမှူး လွှဲညးစူးကွတ်ထဝ်မှိုဟ်တြိုဂ်
ညးစူးကွတ်ထဝ်မှိုဟ်ပြတအ်
ကွိုဟ်ကွးဂွိုင်တဲ သိုဂွိုပ်ပါပါ ချိုတ်တ်ပွိုတ်တ်မာန်ရောင်။

အချိုကိစ္စရေးရာတွေမှာ
အမျိုးသမီးလွတ်တော်ကိုယ်စားလှယ်တွေက
အမျိုးသားလွတ်တော်ကိုယ်စားလှယ်တွေထက် ပိုမိုရှင်းလင်းပြီး
ပိုမိုတိကျစွာ ရှုမြင်သုံးသပ်နိုင်ပါတယ်။

Women MPs see some issues more clearly and in more
details than men

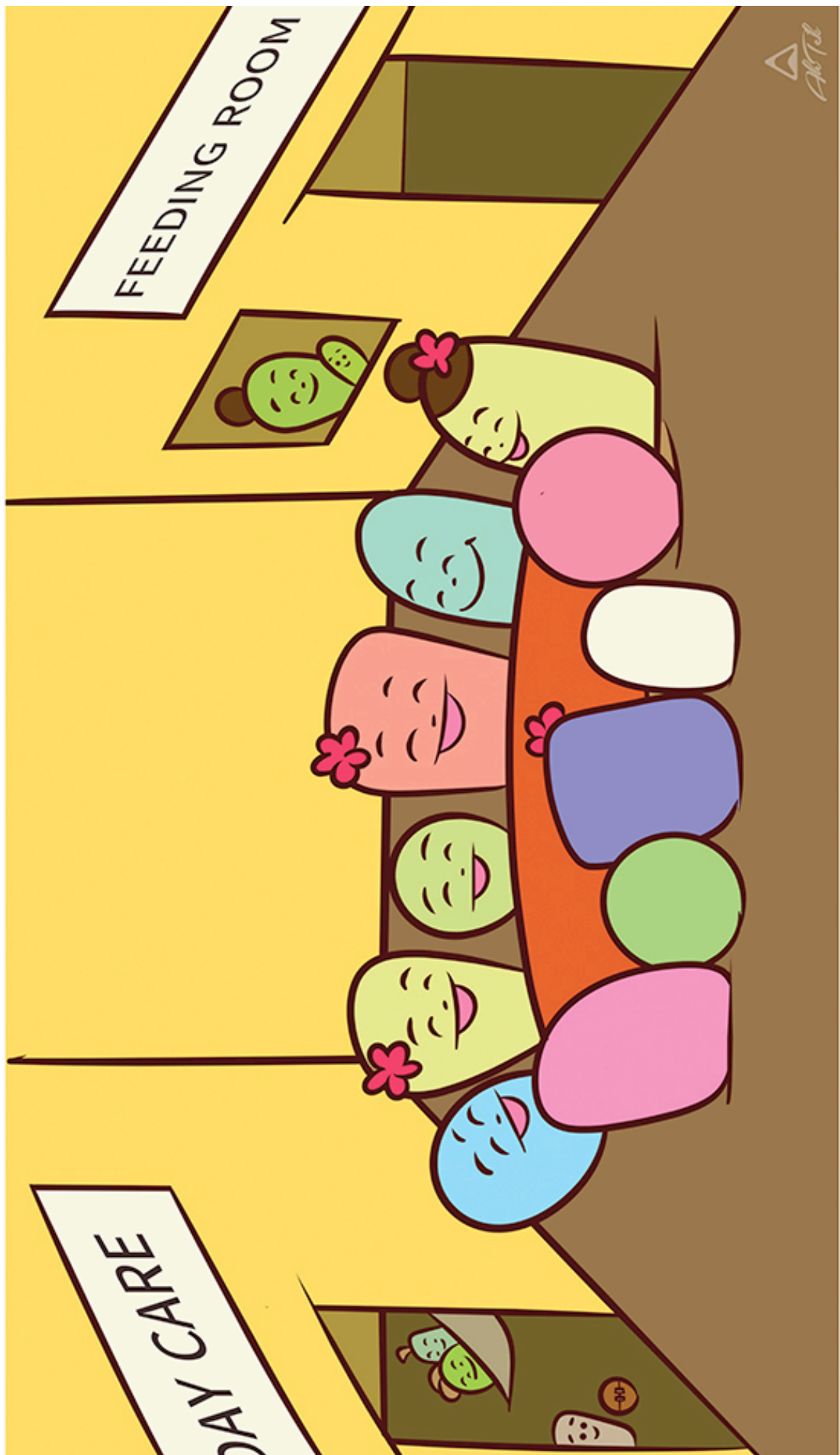


ARTUR

ဗွတ်လွိုဟ် မိုဟ်တြုံမိုဟ်ဖြ နွံဒိုင်အပွဲကွတ်ထဝ်ကို
ဗွတ်လွိုဟ်မိုဟ်နွံဒိုင်ပြဟ်ဟ်ကံဂို ဟံညီသွဟ်ဒိုင်ရောင်။

လွတ်တော်အတွင်းမှာရှိတဲ့ ကျားမဦးရေအချိုးအစားဟာ
လက်ရှိလူဦးရေအချိုးအစားနဲ့ မျှမျှတတဖြစ်မနေပါဘူး။

Women MPs bring different opinions to parliament and
can change the decisions.



ဝံ့န့်ကွတ်ထဝ် ဒွိုပွိုင်ကောန်ကမောန် မပြေပြိုင် သွက်မွိုဟ်ဗြတဒ်မွိုဂ်
ဒွိုမင်မွိုရံင်စံင်ဝိဝတ်ကောန်ဇုန် ကို ဒွိုဗွမ်ပုံမတ်ကောန်ဇုန်ကို ဒးကိုအခေါင်၊
ဒးစီဇန်ဖန်ဗန်ကိုရောင်။

လွတ်တော်ဟာ အမျိုးသမီးတွေအတွက် ပိုမိုအဆင်ပြေသည့်
နေရာဌာနတစ်ခုဖြစ်ဖို့ လုပ်ငန်းခွင်အတွင်း
ကလေးသူငယ်ပြုစုရှောက်စောင့်ခြင်းကို ခွင့်ပြုပေးဖို့နဲ့ ကလေးများကို
နို့ရည်တိုက်ကျွေးနိုင်သည့် အခန်းများ ဖန်တီးထားရှိပေးဖို့ လိုအပ်ပါတယ်။

Parliaments are not current woman (or child) friendly, and could be
improved with establishment of daycare and nursing rooms.

Produced based on research conducted by Jeepyah Civil Society Development Organization



GLOBAL RESEARCH
NETWORK ON
PARLIAMENTS
AND PEOPLE

This booklet was funded by the Global Research Network on Parliaments and People. GRNPP’s main programme - Deepening Democracy in Extremely Politically Fragile Countries’ (AH/R005435/1) - is co-ordinated by SOAS and supported by the AHRC/GCRF.

